



ZPRÁVA O ČINNOSTI 2025 DIVADLO LÍŠEŇ z.s.

DIVADLO LÍŠEŇ z.s., OBECKÁ 13, 628 00 BRNO IČ: 696 49 197; Sdružení Líšeň o.s. bylo založeno v roce 1999. V roce 2016 došlo k jeho transformaci na spolek - Divadlo Líšeň z. s. Jeho cílem je zejména zastřešovat činnost Divadla Líšeň.

DIVADLO LÍŠEŇ

Divadlo Líšeň je profesionální experimentální divadlo založené v roce 1998 v Brně. Za pětadvacet let práce získalo mezinárodní renomé, nabízí originální poetiku a repertoár založený na autorských projektech.

Využívá masky, objektové divadlo, loutkové divadlo pro dospělé. Vytváří politicky angažované divadlo - dokumentární i satiru. Výraznou linií jeho tvorby tvoří hry a projekty orientované na aktuální společenská témata. Dlouhodobě pracuje s romskými tanečnicíky a muzikanty. Pro širokou veřejnost i školy uvádí inscenace, workshopy a doprovodné vzdělávací programy. Navštěvuje znevýhodněné publikum v ústavech a stacionářích (projekt Divadlo zapomenutému publiku). Pořádá festivaly a kulturní akce.

Divadlo Líšeň hraje v Brně (Klub Leitnerka, Líšeň ad.), po celé republice i na zahraničních festivalech.

www.divadlolisen.cz

<https://www.facebook.com/divadlolisen>

DIVADLO LÍŠEŇ

PŘEHLED ČINNOSTI 2025

ZÁKLADNÍ ÚDAJE

Počet akcí celkem: 110

Z toho v Brně: 52

Počet akcí zahraničí: 29

Počet vystupujících: 14

Počet návštěvníků: 8900

SPOLUPRÁCE S DALŠÍMI SUBJEKTY

Asociace nezávislých divadel – člen

Mezinárodní loutkářská unie UNIMA – člen

Brněnská nezávislá divadla - člen

Klub Leitnerova - uvádění inscenací

Líšeň sobě z.s. - spolupráce na Festivalu Líšeň sobě, Líšeňských ostatcích a dalších komunitních akcích

Zahraniční partneři

Partneři projektu **Provokující divadlo ve Visegradu**:

Cvernovka Foundation (SK), Griff Puppet Theatre (HU), Márkus Puppet Theatre Trade and Service Depository Company (HU), Mesebolt Bábszínház (HU).

Partneři projektu **Odvaha vědět**

Bábkové Divadlo na Rázcestí (SK), Instytut Tolerancji w Łodzi (PL), Mesebolt Bábszínház (HU), Programma Integra Societa Cooperativa Sociale (IT), Kabóca Bábszínház (HU) a Staré divadlo Karola Spišáka v Nitre (SK).

PŘEHLED ČINNOSTI

NOVÁ INSCENACE

HAVĚTIŠTĚ /ZAHRADNÍ LOUTKOVÁ POEZIE/



Výtvarně-zvuková site-specific s čerstvě vytvořenými loutkami a živou hudbou.

Tvůrčí tým: Pavla Dombrovská, Luděk Vémola, Monika Řezníčková, Eva Krásenská, Filipína Cimrová, Kateřina Slámová Bartošová, Matyáš Sláma a účastníci tvůrčích havětištních dílen.

V roce 2025 vznikla nová verze projektu určená pro festivaly. Byla uvedena na: Loutkářská Chrudim, Regiony Hradec Králové, Festival Boskovice, Městské dračí slavnosti Trutnov.



GRANTY, DOTACE, DARY

POSKYTOVATEL DOTACE	PROJEKT	DOTACE Kč
Jihomoravský kraj	Celoroční činnost Divadla Líšeň	180.000
Jihomoravský kraj	Individuální dotace	200.000
SMB	Celoroční činnost Divadla Líšeň	450.000
Mezinárodní visegrádský fond	Provokující divadlo ve Visegradu	216.000
ÚMČ Brno-Líšeň	Divadlo Líšeň v Líšni	142.000
Dům zahraniční spolupráce	Odvaha vědět	62.500

Státní fond kultury	Festival Za oponou	25.000
Ministerstvo kultury	Divadlo Líšeň v Pécsi	120.000
Ministerstvo kultury	Divadlo Líšeň v Nové Cvernovce	80.000

PROVOKUJÍCÍ DIVADLO VE VISEGRADU

Projekt podpořený Mezinárodním Visegradským fondem



**Putyin síel a beseda s
Pavlou Dombrovskou a
Miladou Boráros v
Szombathely**

27.6.2025 Szombathely



**Putin lyžuje a beseda s
ruským aktivistou
Filippem Sedovem.**

24.4.2025 Žilina

Filipp Sedov se věnuje odhalování mechanismů propagandy a vlivu autoritářských režimů na společnost.



**Hygiena krve a beseda
s Pálem Závadou**

4.3.2025 Zalaegerszeg

Pál Závada je maďarský spisovatel a sociolog

V roce 2024 jsme zahájili projekt Provokující divadlo ve Visegradu, kterým jsme navázali na dlouholetý cyklus realizovaný v mezinárodní spolupráci (Provokující divadlo). Projekt propojující naše angažované hry s besedami o současných politických a společenských tématech realizuje v zemích V4. Věnujeme se náležitým tématům v kontextem proměňujícího se politického kontextu střední a východní Evropy.

Hrajeme naše inscenace [Putin lyžuje](#), [Hygiena krve](#) a [Kriplštreka](#). Považujeme za důležité projektem přispět k podpoře demokracie v době, kdy tendence k populismu a totalitě jsou v oblasti V4 na vzestupu.

Projektoví partneři:

Cvernovka Foundation (SR), Truc Sphérique o.z. (SR), YARMAT Theatre (SR), Griff Puppet Theatre (HU), Márkus Puppet Theatre Trade and Service Depository Company (HU), Mesebolt Bábszínház (HU), Impossible Theatre Union (PL), 5th Lyceum Legnica (PL)



Putin lyžuje v Szombathely

V roce 2025 jsme v projektu pokračovali uvedením představení s besedami:

Zalaegerszek, Griff Puppet Theatre - Hygiena krve a beseda s Pálem Závadou

Žilina, Stanica Žilina - Putin lyžuje

Szombathely; Mesebolt Bábszínház - Putin lyžuje a beseda s tvůrci představení

Bratislava, Nová Cvernovka - Hygiena krve (dvě uvedení s besedami)

Karakulit Mikro, Pécs: Kriplštreka

Podrobně o projektu, včetně archivu akcí a besed:

<https://www.divadlolisen.cz/provokujici-divadlo-ve-visegradu/>

PROJEKT ODVAHA VĚDĚT

podpořený Evropskou komisí v programu Erasmus+

Obsahem projektu je uvádění politicky nebo společensky angažovaných her Divadla Líšeň společně s besedami. Navazuje na projekt Provokující divadlo.

Partnery projektu jsou: Bábkové Divadlo na Rázcestí, Instytut Tolerancji w Łodzi, Mesebolt Bábszínház, Programma Integra Societa Cooperativa Sociale, Kabóca Bábszínház a Staré divadlo Karola Spišáka v Nitre.

Aktivity realizované v rámci projektu 2025:

Staré divadlo Karola Spišáka v Nitre - Hygiena krve + beseda o fašismu, neonacismu a židovské historii – hosté: PhDr. Milan Belej, CSc.; Mgr. Katarína Potoková

Bábkové divadlo na Rázcestí, Banská Bystrica - Putin lyžuje, 3 uvedení s besedami

DIVADLO LÍŠEŇ V ČR

Reprízovali jsme inscenace z našeho repertoáru v průběhu celého roku.

Velkému zájmu se i nadále těší inscenace Putin lyžuje /hra o zrození vraha/, kterou uvádíme s následnými besedami. V jejich rámci sdílíme informace o válce na Ukrajině i o současné politické situaci v evropských zemích. Výrazný prostor dostala také inscenace Kriplštreka, oceněná na Skupově Plzni, která se úspěšně představila na českých i zahraničních festivalech.

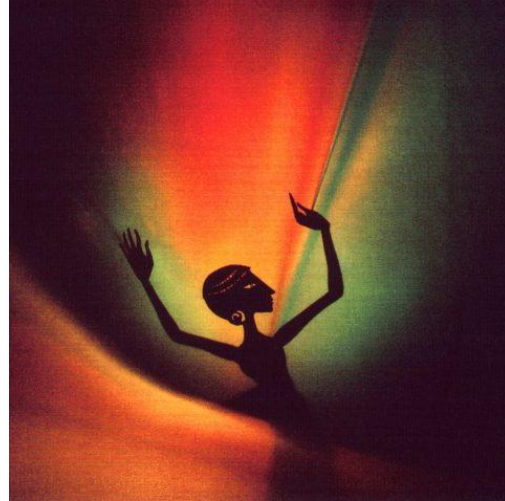


Vedle toho jsme reprízovali i další tituly našeho repertoáru, včetně site-specific projektu Havětiště /zahradní loutková poezie/

Loutková stínohra Sávitrí, která získala řadu ocenění a je nastudovaná v šesti jazycích a uváděna po celé Evropě, byla v srpnu uvedena v pětisté repríze.



Stínohra Sávitrí



FESTIVAL LÍŠEŇ SOBĚ

**XVI. FESTIVAL
LÍŠEŇ SOBĚ**
27.9. 2025
11.00 - 22.00
Zámecký park Belcredi Líšeň

Fabu Trio - Kateřina, Dalibor a Matěj Mětoděj Štruncovi
Marie Puttnerová - Ivo Cícvárek - NS Líšňáci - Divadlo Jaromír:
Lampa pana Aladina - Cimbálka - ZUŠ Trnkova - Líšeň Tobě - DS Líšňáček
Do tance s radostí - Cimbálka Líšňáci - Divadlo Líšeň - Kapela
ZUŠ Trnkova - PaLuBa Band - Divadlo Jaromír: Robin Hood

Taneční, páteční i tvůrčí workshopy pro děti i dospělé:
Divadlo Líšeň • Akce MURÁČCI • hudební laboratoř HudlAb • Efektová domní stanicí •
RC Pastelka • MC Jesmínka • MC Momičko • TK Kamzíci Brno Líšeň • Ateliér Středánka •
Líšeň za vodou • Knižovna Líšeň a další!

VSTUPNÉ DOBROVOLNĚ **Kompletní program a tiskovina festivalu ZDE!**
www.lisensobe.cz



LÍŠEŇ SOBĚ

Pořádají a spolupřidávají: Líšeň sobě, Divadlo Líšeň, Kulturní centrum Líšeň a další zúčastněné spolky a líšeňtí občané.
Festival se uskutečňuje za finanční podpory statutárního města Brna a MČ Brno-Líšeň, poděkování patří také rodině Belcredi.
V případě nepřevzetého podání se program přesouvá do velkého sálu radnice MČ Brno-Líšeň, Jirsova 2, Brno.

MEZINÁRODNÍ WORKSHOP PRO STUDENTY JAMU (PROGRAM ERASMUS, 15/4/25)

Workshop práce s loutkami, maskami a objekty. Seznámení s tvorbou Divadla Líšeň.



OTEVŘENÍ NOVÉHO VÝSTAVNÍHO PROSTORU V LÍŠNI GALERIE VE FORHAUZU

V srpnu jsme otevřeli v sídle divadla na Obecké 13 nový výstavní prostor v Líšni – Galerii ve forhauzu. Její provoz jsme zahájili 9. srpna výstavou Zdeňky Klanicové, autorky loutek k inscenaci Spoutaný trávou. Naším záměrem je v nové galerii pořádat výstavy pravidelně, především v návaznosti na letní představení a workshopy.

Již tradičně hrajeme divadlo v létě na Dvorkové scéně. Tak, jak mu to nejvíc sluší – mezi květinami, keři a ovocnými stromy, v záři zapadajícího slunce či pod hvězdami. A spontánně také vznikl nápad využít nejen venkovní prostory, ale začít s kulturou hned za dveřmi – v průjezdu, neboli forhauzu.

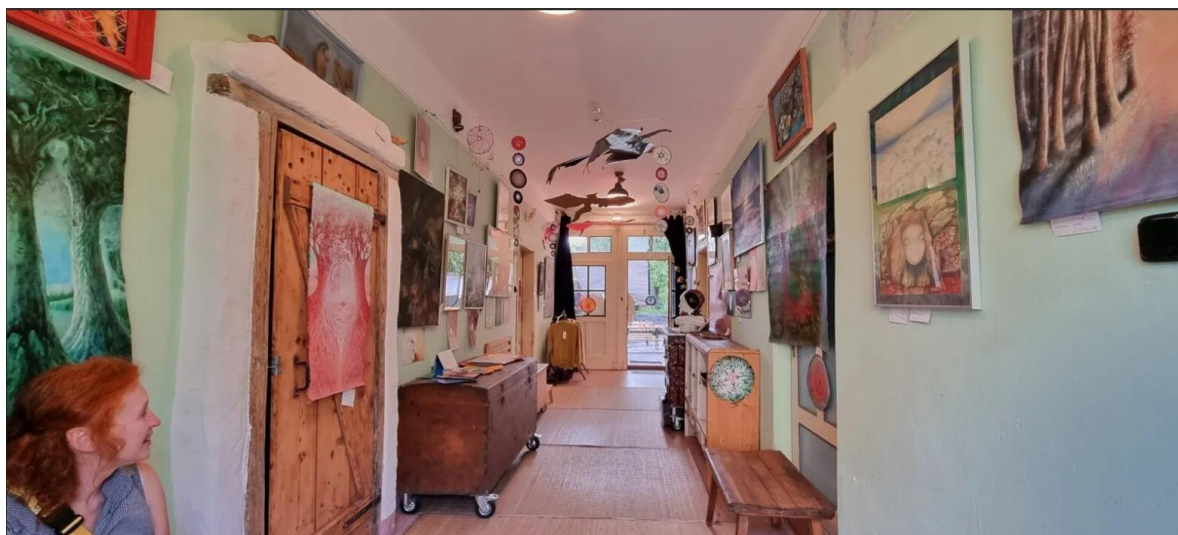
Na rozdíl od většiny sousedů, kteří své staré domy přestavěli, zachovali jsme průjezd sloužící kdysi jako nezbytná a praktická spojnice mezi ulicí a hospodářstvím na dvoře a zahradě řadových domů.

Procházela tudy hospodářská zvířata i projížděly vozy se zeleninou. A my nyní tento prosto používáme podobně, jen místo hospodářství tu přesunujeme divadlo a veškeré zázemí, které je k tomu potřeba.

A aby byl náš forhauz co nejvíce průjezdný, všechny věci, které tu jsou, mají kolečka – včetně kachlových kamen.

Když jsme tu před časem malovali, objevili jsme pod letitým nánosem nátěrů i původní omítku vyzdobenou bohatými ornamenty. A tak stará zeď vydala první exponát budoucí galerie – na nově natřené stěně jsme ponechali kousek původní výzdoby jako vzpomínku na původní obyvatele i jako první obraz budoucí výstavní síně...

(Pavla Dombrovská)



FESTIVAL ZA OPONOU

V prosinci jsme uspořádali předvánoční festival Za oponou.



DIVADLO
LÍŠEŇ 



7.12. ZA OPONOU vánoční minifestival

neděle V Dělnáku Líšeň (Klajdovská 28)

15:30 Stínodílna: vytvoření společného stínového betlému

16:00 Divadlo Líšeň: Andělé z lesa

17:00 Divadlo Kjógen: Busu (Lahodný jed), workshop pro všechny

18:00 Zpívání a tancování u betlému

19:00 Lucie Dlabolová Band: Lucidní snění



Činnost divadla Líšeň se uskutečňuje za finanční podpory statutárního města Brna, Jihomoravského kraje a městské části Brno-Líšeň. Podpořil Státní fond kultury ČR.

B | R | N | O



jihomoravský kraj



Státní fond kultury ČR

MARKETING, PR, OHLASY

Prezentace offline

Prezentace offline probíhala v běžném rozsahu - plakáty na jednotlivá představení, roznos letáků v množství odpovídajícím charakteru akce a případné spolupráci s pořadatelem.

Prezentace online

www.divadlolisen.cz: počet unikátních návštěv – 10000; zobrazení celkem 33000

Mailing list: 2110 odběratelů

Facebook:

dosah: 263000

návštěvy FB: 6100

» navýše Reglóny | 27. apr. 2025 o 08:00 | 6 min. čítania

Vladimir Putin v zlatej vani - je to metafora stavu, ktorý v krajine je, hovorí režisérka Dombrovská



Režisérka Pavla Dombrovská

Zdroj: Archív Divadlo Líšeň

Režisérka Pavla Dombrovská

Zdroj: Archív Divadlo Líšeň



Juliána Heszuchová



Nastavenia newsletterov



Uložiť článok

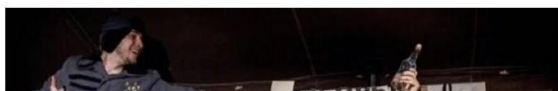
Inscenácia s podtitulom Zrodenie vraha režisérky Pavly Dombrovskej je inšpirovaná knihou Anny Politkovskej, sa venuje smerovaniu Ruska k totalite.

ŽILINA: Vojenský stan, v ktorom sa odohráva reportáž o nástupe Vladimíra Putina k moci a smerovaní Ruska k totalite, dominuje inscenácii *Putin lyžuje*. Hru divadla Líšeň z Českej republiky, s podtitulom Zrodenie vraha, uviedla Stanica Žilina-Záriečie.

Režisérka Pavla Dombrovská v rozhovore hovorí o inscenácii ako o diele, ktoré sa mení v závislosti od vývoja sveta: „Keď mala premiéru okolo roku 2009, skoro na to nikto nechodil. Ľudia si mysleli, že je to výmysel, že sa to nedeje.“ Dnes, po rokoch a uprostred vojny na Ukrajine, inscenácia získava nový rozmer. Nesie podtitul *Hra o zrodení vraha* a diváci sa k nej často vracajú opakovane. „Tí, čo to videli predtým, prídu znova a priznávajú, že teraz tomu už rozumejú inak,“ dodáva režisérka.

Inscenácia *Putin lyžuje* získala v roku 2011 Cenu za réžiu a Cenu **ana Wilkowskego** v oblasti bábkovej animácie na medzinárodnom festivale Spotkania v Toruni. Na festivale Valise 2012 v Lomži bola ocenená herecká práca Ľudka Vémolu a Tomáša Machka.

(Rozhovor pokračuje pod fotografiou)



<https://www.divadlolisen.cz/vladimir-putin-v-zlatej-vani-je-to-metafora-stavu-ktory-v-krajine-je-hovori-reziserka-dombrovska/>

Ruský deník: bonus z Česka na prvním MonoBáb Festivalu pořádaném divadlem Mesebolt v Szombathely

Ölbei Livia | 29. června 2025

www.artlimes.hu

Závěrečné představení prvního MonoBáb Festivalu v Szombathely, který pořádá loutkové divadlo Mesebolt oslavující 30 let své existence, bylo skutečným bonusem – a to nejen proto, že šlo o jedinou inscenaci s více herci. Divadlo Líšeň (Česká republika, Brno-Líšeň) uvedlo představení *Putin lyžuje*, určené pro dospělé publikum. *Putin lyžuje* – a diváci se cítí jako na horské dráze.

Večer v 19 hodin se konečně ukáže, k čemu slouží vojenský stan postavený na trávníku za festivalovou promenádou: hostí představení *Putin lyžuje* brněnského Divadla Líšeň. Tato inscenace pro dospělé, která v rámci projektu Provokující divadlo podpořeného Mezinárodním Visegrádským fondem putuje po zemích V4, zcela zaplnila improvizované hlediště z lavic pro 90–100 diváků. Bez problémů by se mohly odehrát dvě reprízy. Tento „bonus“ – hra s více postavami – uzavírá MonoBáb festival. Kata Csató, ředitelka loutkového divadla Mesebolt, se na závěr loučí s tím, že soubor je zván i na příští rok. Kdo letos představení nestihl, může doufat, že v roce 2026 se mu podaří ho vidět.

Ale teď zatím vcházíme do stanu, který působí jako akvárium z matného, opálově zbarveného plátna. Má rozměry 10×8×3,6 metru – už to samo o sobě vzbuzuje stíněný pocit.

Politkovská a dokumentární vrstva

Ruská novinářka Anna Politkovská (1954–2006), zavražděná na Putinovy narozeniny, má několik knih přeložených i do maďarštiny...

Pavla Dombrovská, vedoucí Divadla Líšeň a společně se svým životním partnerem Ludkem Vémolou jeho zakladatelka, na základě *Ruského deníku* vytvořila scénář. Sama jej také čte. Její předčítání je věcné, v žurnalistické přesnosti vášnivě a působivě, podpořené promítanými daty – tato dokumentární vrstva je jednou z rovin inscenace, kterou označuje za „politickou grotesku“.

Skvělé loutkové divadlo

Druhou vrstvou je fantastické loutkářství kombinované s živou hereckou akcí. Dialogy se na pozadí objevují v maďarském překladu. Jevištěm je starý, ošuntělý psací stůl se spoustou zásuvek a přihrádek, který nabízí množství funkcí. Pavla Dombrovská během následné diskuse, která se rozproudila díky neutuchajícím dotazům diváků, prozradila, že stůl je nalezený objekt – zachránili ho z balkonu jednoho přítele. (Tlumočení se ujala Milada Boráros.)

Představení je loutkovým divadlem v původním smyslu slova – rodinným divadlem. Luděk Vémola a Štěpán Vémola (syn Ludka a Pavly) jsou dva fenomenální loutkáři. Štěpán doslova vyrostl v této inscenaci (jeho roli předtím hráli dva jiní herci).

Lyrika, tragédie, groteska, absurdita

V představení *Putin lyžuje* se mísí lyrika, tragédie, groteska a absurdita. Když Putin lyžuje (protože „určitě lyžuje“, kdykoli má důvod se na veřejnosti neobjevovat) na nakloněné, v okamžiku na sjezdovku proměněné ploše stolu, diváci procházejí emocionální horskou dráhou – i díky hudbě založené na ruském a čečenském folklóru. Během jediné hodiny se zde střídá smích se slzami.

Čím víc se příběh noří do hloubky, tím víc ohromují kabaretní scénky, herectví a práce s loutkami i předměty. Pár příkladů: jak se stylizované plošné loutky (oběti) proměňují v medaile a připínají se na uniformu – a to výhradně na místo nad srdcem.; jak se prsty ruky mění ve funkční nohy – a pak náhle v pavoučí končetiny, které působí směšně i hrozivě; nebo jak se na konci z šuplíku stolu, odkud předtím vyběhl Putinův labrador, náhle objeví červená růže na památku obětí.

Začátek Ruského deníku

Ruský deník Anny Politkovské začíná (I. část: Smrt ruského parlamentarismu):

„7. prosince 2003. Den parlamentních voleb a zároveň den, kdy prezident Putin zahajuje kampaň za své znovuzvolení. Dopoledne se v jedné volební místnosti ukázal ruskému lidu. Byl v dobré, dokonce povznesené náladě a vypadal trochu nervózně. To bylo nezvyklé, protože obvykle má zamračený výraz. Tentokrát ale se širokým úsměvem oznámil přítomným, že jeho milovaná labradorka Connie v noci porodila štěňata. Vladimír Vladimirovič byl velmi znepokojen!“ štěbetala paní Putinová stojící za svým manželem. „Spěcháme domů,“ dodala. Spěchali k fence, která načasovala porod naprosto politicky dokonale – jako dar pro stranu Jednotné Rusko.“

Deník sleduje události od prosince 2003 do srpna 2005.

Aktualizace a závěr

Divadlo Líšeň hraje tuto inscenaci už 15 let – dnes už je do ní zakomponovány i informace o napadení Ukrajiny. Protože Anna by jistě na Ukrajinu odjela a referovala by odtamtud.

Ve finále inscenace zazní v podání Pavly Dombrovské píseň (Černýj voron / Černý havran) – legendární ruská lidová píseň, která se dočkala mnoha zpracování. Její hlas zní, jako by promlouvaly venkovské ženy z předchozích století. A přesto zní tady a teď.

Bakalářská práce – Vojtěch Koláček – Dvacet let romantismu s Divadlem Líšeň

REPERTOÁR DIVADLA LÍŠEŇ

Andělé z lesa

<https://www.divadlolisen.cz/repertoar/andele-z-lesa/>

Sávitří

<https://www.divadlolisen.cz/repertoar/savitri/>

Žabáci (Sny starého dědka)

<https://www.divadlolisen.cz/repertoar/zabaci-sny-stareho-dedka/>

Spoutaný trávou

<https://www.divadlolisen.cz/repertoar/spoutany-travou/>

Hygiena krve

<https://www.divadlolisen.cz/repertoar/hygiena-krve/>

Jezevec na borovici

<https://www.divadlolisen.cz/repertoar/jezevec-na-borovici/>

Putin lyžuje /hra o zrození vraha/

<https://www.divadlolisen.cz/repertoar/putin-lyzuje/>

Domovní requiem (zlá hra)

<https://www.divadlolisen.cz/repertoar/domovni-requiem-zla-hra/>

Zpověď bachaře

<https://www.divadlolisen.cz/repertoar/zpoved-bachare/>

Figurkov

<https://www.divadlolisen.cz/repertoar/figurkov/>

Kriplštreka

<https://www.divadlolisen.cz/repertoar/kriplstreka/>

Havětiště /zahradní loutková poezie/

<https://www.divadlolisen.cz/repertoar/havetiste-loutkova-zahradni-poezie/>

SLOŽENÍ SOUBORU

Organizační zajištění:

Mgr. Pavla Dombrovská – principálka

Mgr. Luděk Vémola – technický ředitel

Mgr. Kateřina Slámová Bartošová – produkční

Kateřina Marková– produkce zahraničních zájezdů; PR, propagace

Štěpán Vémola - finanční manager, účetní

Umělecký soubor:

Mgr. Pavla Dombrovská – režisérka, herečka, scénáristka, zpěvačka, autorka hudby
Spoluzakladatelka divadla Líšeň. Absolventka divadelní vědy na FF MU Brno. Žačka Evy Tálské.

Mgr. Luděk Vémola – herec, hudebník a autor hudby, technický ředitel, spoluzakladatel
Divadla Líšeň.

Jakub Růžička - výtvarník

Štěpán Vémola – herec, technik, osvětlovač, zvukař

Mgr. Tomáš Pavčík - režisér, herec (Malé divadlo kjógenu)

MgA. Petr Jan Kryštof – herec, technik, absolvent oboru dramatická výchova na DiFa JAMU

Filipína Cimrová – herečka (Divadlo Polárka; Mikro Teatro)

Mgr. Pavel Novák – herec

Bc. Zdena Mlezivová – herečka

Iveta Kalousková - výtvarnice, pedagožka výtvarných programu a pedagožka Tlumočnictví
českého znakového jazyka

a další externí spolupracovníci

Zpracovala:

Kateřina Slámová Bartošová

+420 728 898 500

produkce@divadlolisen.cz

Příloha v účetní závěrce § 39 vyhl. č. 504/2002 Sb.

Kategorizace účetní jednotky:

Mikro

Název a sídlo účetní jednotky

Název: Divadlo Líšeň z.s.

Sídlo: Obecká 1385/13, Brno 628 00

IČ: 69649197

Zapsána u: Krajského soudu v Brně

Zapsána do OR dne: 1. ledna 2014

Právní forma: Spolek

V likvidaci: Ne

Předmět podnikání: kulturní činnost

Rozvahový den: 31.12.2025

Okamžik sestavení účetní závěrky: 1.5.2025

Spisová značka: L 7413

Účetní zásady a metody:

Pro přepočet pohledávek, závazků a peněžních prostředků v cizí měně používá účetní jednotka denní kurz ČNB.

K rozvahovému dni používá účetní jednotka kurz ČNB platný k tomuto dni.

Dlouhodobý majetek je oceňován pořizovací cenou, účetní odpisy jsou počítány rovnoměrně a daňové odpisy používá účetní jednotka rovnoměrně.

Další informace:

Účetní jednotka nemá

- Závazky s dobou splatnosti delší než 5 let
- Závazky kryté zárukami
- Zápůjčky, závdavky a úvěry poskytnuté členům řídicích, kontrolních a správních orgánů
- Výnosy a náklady, které jsou mimořádné svým původem, nebo objemem
- Podmíněné závazkové vztahy a věcné záruky

Účetní jednotka nevlastní žádné akcie ani podíly.

ROZVAHA
ve zkráceném rozsahu
ke dni 31.12.2025
(v celých tisících Kč)

Název, sídlo a právní forma účetní
jednotky
Divadlo Líšen z. s.
Obecká 1385/13
Brno
628 00

Účetní jednotka doručí:
1 x příslušnému fin. orgánu

IČO
69649197

Označení	AKTIVA	číslo řádku	Stav k prvnímu dni účetního období	Stav k posled. dni účetního období
a	b	c	1	2
A.	Dlouhodobý majetek celkem Součet A.I. až A.IV.	1	168	135
A. I.	Dlouhodobý nehmotný majetek celkem	2		
A. II.	Dlouhodobý hmotný majetek celkem	3	451	451
A. III.	Dlouhodobý finanční majetek celkem	4		
A. IV.	Oprávký k dlouhodobému majetku celkem	5	-283	-316
B.	Krátkodobý majetek celkem Součet B.I. až B.IV.	6	332	919
B. I.	Zásoby celkem	7		
B. II.	Pohledávky celkem	8	52	185
B. III.	Krátkodobý finanční majetek celkem	9	276	731
B. IV.	Jiná aktiva celkem	10	4	3
	Aktiva celkem Součet A. až B.	11	500	1,054

Označení	PASIVA	číslo řádku	Stav k prvnímu dni účetního období	Stav k posled. dni účetního období
a	b	c	3	4
A.	Vlastní zdroje celkem Součet A.I. až A.II.	12	-43	-254
A. I.	Jmění celkem	13	45	23
A. II.	Výsledek hospodaření celkem	14	-88	-277
B.	Cizí zdroje celkem Součet B.I. až B.IV.	15	543	1,308
B. I.	Rezervy celkem	16		
B. II.	Dlouhodobé závazky celkem	17	25	18
B. III.	Krátkodobé závazky celkem	18	303	760
B. IV.	Jiná pasiva celkem	19	215	530
	Pasiva celkem Součet A. až B.	20	500	1,054

Sestaveno dne: 23.04.2026	Podpisový záznam statutárního orgánu účetní jednotky nebo podpisový vzor fyzické osoby, která je účetní jednotkou	
Právní forma účetní jednotky	Předmět podnikání Rozvoj kultury, zejména jejích netradičních forem.	Pozn.:

VÝKAZ ZISKU A ZTRÁTY ve zkráceném rozsahu

ke dni **31.12.2025**
(v celých tisících Kč)

Název, sídlo a právní forma účetní
jednotky

Divadlo Líšen z. s.
Obecká 1385/13
Brno
628 00

Účetní jednotka doručí:
1 x příslušnému finančnímu orgánu

IČO
69649197

Označení	TEXT	Číslo řádku	Činnosti		
			Hlavní	Hospodářská	Celkem
			5	6	7
A.	Náklady	1			
A. I.	Spotřebované nákupy a nakupované služby	2	2,420		2,420
A. II.	Změny stavu zásob vlastní činnosti a aktivace	3			
A. III.	Osobní náklady	4	61		61
A. IV.	Daně a poplatky	5	14		14
A. V.	Ostatní náklady	6	23		23
A. VI.	Odpisy, prodaný majetek, tvorba a použití rezerv a opravných položek	7	34		34
A. VII.	Poskytnuté příspěvky	8	5		5
A. VIII.	Daň z příjmů	9			
	Náklady celkem	Součet A.I. až A.VIII.	2,557		2,557
B.	Výnosy	11			
B. I.	Provozní dotace	12	1,035		1,035
B. II.	Přijaté příspěvky	13	572		572
B. III.	Tržby za vlastní výkony a za zboží	14	725		725
B. IV.	Ostatní výnosy	15	36		36
B. V.	Tržby z prodeje majetku	16			
	Výnosy celkem	Součet B.I. až B.V.	2,368		2,368
C.	Výsledek hospodaření před zdaněním	ř. 17 - (ř. 10 - ř.9)	-189		-189
D.	Výsledek hospodaření po zdanění	ř. 18 - ř. 9	-189		-189

Sestaveno dne: 27.04.2026	Podpisový záznam statutárního orgánu účetní jednotky nebo podpisový vzor fyzické osoby, která je účetní jednotkou	
Právní forma účetní jednotky	Předmět podnikání Rozvoj kultury, zejména jejích netradičních forem.	Pozn.: